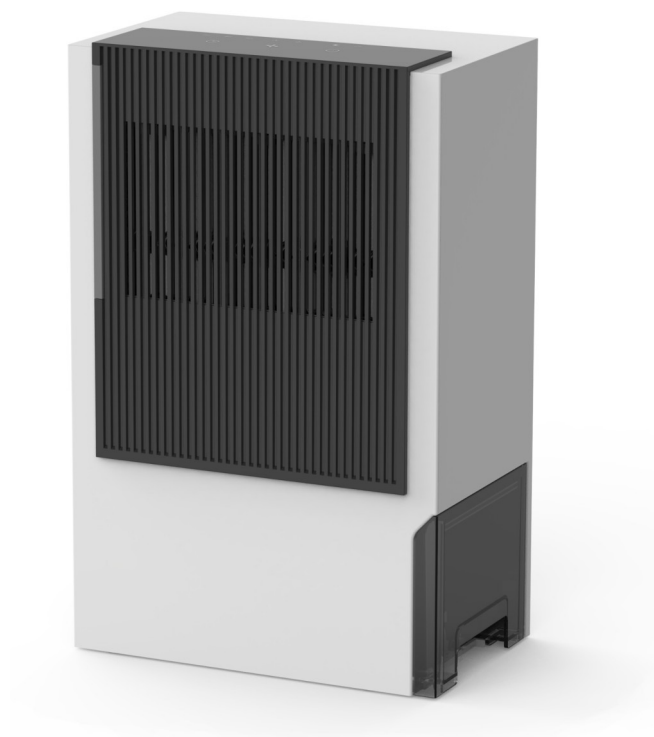


# Odvlhčovač vzduchu

## Airbi BLOCK



## Návod k použití

(verze 1.1)



Předtím, než uvedete přístroj do chodu, přečtěte si laskavě pozorně následující pokyny, které se vztahují na bezpečný provoz zařízení!

## Důležité bezpečnostní pokyny

---

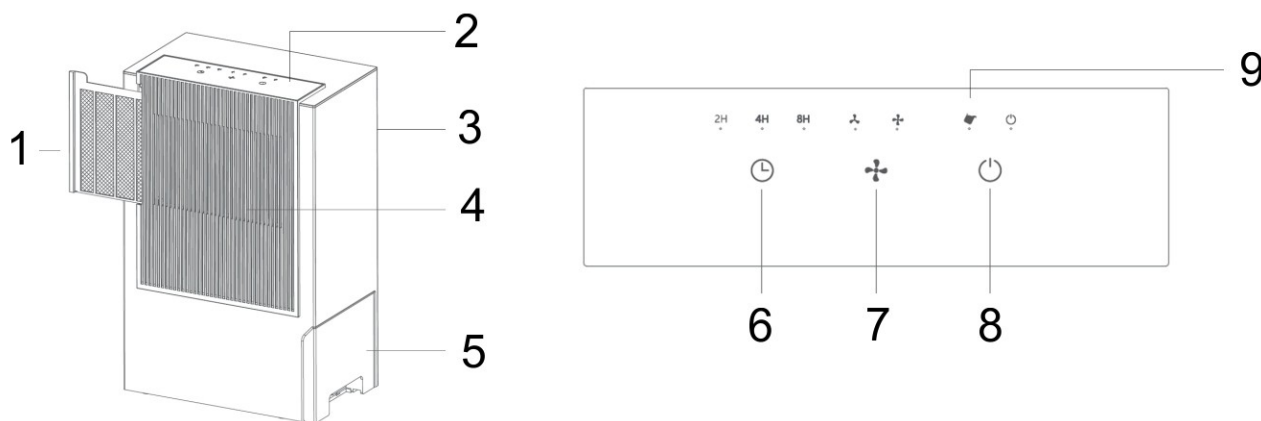
Před prvním použitím přístroje si pečlivě přečtěte návod k použití a bezpečně ho uchovejte pro možné pozdější použití. Je-li to nutné, předejte ho dalšímu majiteli.

1. Přístroj se smí používat pouze v domácnosti pro účely popsané v tomto návodu. Neoprávněné použití a technické úpravy zařízení mohou vést k ohrožení života a zdraví.
2. Nepoužívejte přístroj v prostředí, kde se používají sprejové osvěžovače vzduchu nebo jsou v místnosti jiné hořlavé či chemické látky nebo zplodiny.
3. Nepoužívejte v okolí přístroje hořlavé spreje (voňavky, insekticidy).
4. Nedovolte, aby do přístroje natekla voda nebo jiná tekutina. Může dojít k úrazu el. proudem či vzniku požáru.
5. Tento přístroj mohou používat děti od 10 let, osoby se sníženými fyzickými, smyslovými nebo duševními schopnostmi nebo nedostatečnými zkušenostmi a znalostmi pokud jsou pod dozorem nebo pokud rozumí pokynům týkající se používání a zapojení spotřebiče bezpečným způsobem. Přístroj není hračka. Čištění a údržbu nesmí dělat děti bez dozoru.
6. Po rozbalení se ujistěte, že během přepravy nedošlo k poškození přístroje. Pokud zjistíte jakékoliv poškození, obraťte se co nejdříve na svého prodejce. Doporučujeme, abyste si obal ponechali pro případné budoucí použití.
7. Před prvním použitím zkontrolujte, zda parametry přístroje (elektrické napětí apod.) odpovídají místním podmínkám.
8. Nepoužívejte přístroj venku.
9. Neumísťujte zařízení v blízkosti tepelných zdrojů. Nevystavujte přístroj nebo napájecí šňůru přímému zdroji tepla (jako je například horká varná deska, otevřené plameny, žhavé železné podložky nebo ohřívače). Chraňte napájecí šňůru před olejem.
10. Vždy umístěte na pevný, rovný vodorovný povrch. Neumísťujte přístroj ke stěnám, závěsům a podobným překážkám. Po stranách a zezadu by měla být mezera alespoň 30 cm a nahoře nad přístrojem alespoň 50 cm.
11. Nepokládejte nic na zařízení a neblokujte vzduchové vstupy či výstupy, musí zůstat průchozí. Nevkládejte do vstupu a výstupu vzduchu žádné předměty.
12. Před použitím zkontrolujte, zda není poškozen napájecí kabel. Nepoužívejte přístroj, pokud je kabel poškozen.
13. Pokud je napájecí šňůra poškozená, musí ji vyměnit výrobce nebo autorizovaný servis výrobce nebo obdobně kvalifikované osoby, aby nedošlo k úrazu el. proudem.
14. Před každou manipulací s přístrojem (např. přenášení nebo čištění jej vypněte).
15. Nezdvihejte zařízení, pokud je v provozu.
16. Nepřesouvejte přístroj taháním za přírodní kabel.
17. Máte-li vlhké ruce, nedotýkejte se přístroje nebo napájecí šňůry, může dojít k úrazu el. proudem.
18. Nevkládejte prsty či jiné objekty do oblasti vzduchového vstupu či výstupu. Může dojít k úrazu.
19. Tento přístroj nelze používat jako topidlo, ventilátor, vysavač či digestoř.
20. Neumísťujte přístroj na příliš vlhká či horká místa.
21. Uchovávejte přístroj na suchém místě nedostupném pro děti.
22. Při použití v uzavřené místnosti stoupne v místnosti teplota vzduchu.
23. Při manipulaci s přístrojem nebo s nádobou může ze spodní části přístroje nebo z nádoby vytéct voda, což může vést k poškození majetku nebo ke zranění.
24. Přístroj nerozebírejte a neupravujte. Veškeré opravy musí provádět autorizovaný servis.
25. Výrobce nenese odpovědnost za škody způsobené nesprávným používáním spotřebiče.

## Obsah balení

- odvlhčovač vzduchu
- návod k použití

## Popis přístroje a ovládacího panelu



- |                                  |                                 |
|----------------------------------|---------------------------------|
| 1. Filtr                         | 6. Časovač                      |
| 2. Ovládací panel                | 7. Rychlost ventilátoru         |
| 3. Výstup vzduchu (zadní strana) | 8. Tlačítko pro zapnutí/vypnutí |
| 4. Vstup vzduchu                 | 9. Indikace plné nádoby         |
| 5. Nádobka na vodu               |                                 |

## Provoz přístroje

Vybalte odvlhčovač a odstraňte veškerý obalový materiál včetně výplní. Připojte přístroj pomocí přívodního kabelu do elektrické sítě. Kontrolky zapnutí/vypnutí a plné nádoby na krátkou chvíli bliknou a pak zhasnou. Přístroj je v pohotovostním režimu, připravený na zapnutí.

### Tlačítko pro zapnutí/vypnutí

Stiskem tlačítka přístroj v pohotovostním režimu zapnete nebo vypnete. Pokud je přístroj zapnutý, kontrolka zapnutí/vypnutí svítí zeleně. Pokud přístroj vypínáte, ventilátor se poté ještě bude otáčet 90 sekund. **Během této doby odvlhčovač neodpojujte od napájení**, jinak může dojít k přehřátí přístroje a zkrácení jeho životnosti!



### Tlačítko rychlosti ventilátoru

Stiskem tohoto tlačítka přepínáte vysokou a nízkou rychlost ventilátoru. (Výchozí nastavení je vysoká rychlost.)



### Tlačítko časovače

Opakovaným stiskem tlačítka zapnete časovač na 2 hodiny, 4 hodiny, 8 hodin, nebo časovač vypnete. Po uplynutí nastavené doby se přístroj vypne do pohotovostního režimu.



### Indikace plné nádoby

Pokud je nádoba na vodu plná, rozbliká se tato kontrolka a přístroj přestane pracovat. Opatrně vytáhněte nádobu ze spodní části přístroje a vyprázdněte ji. Víko nádoby můžete opatrně otevřít pomocí malého úchyty nebo použít odtok se špuntem ve spodní části nádoby. Po vyprázdnění nádoby a jejím zasunutí zpět přístroj opět začne pracovat.



Tato kontrolka se také rozbliká, pokud není nádoba umístěná v přístroji.

## Další funkce

### Ochrana proti převrácení

Pokud se přístroj během provozu převrátí, přestane pracovat. Ventilátor se bude ještě točit 90 vteřin a všechna tlačítka přestanou fungovat. Po narovnání se přístroj vypne do pohotovostního režimu.

### Použití odtoku do odpadu

Nádoba na vodu je ve spodní části vybavená odtokem s malým špuntem. Pokud máte na podlaze v odvlhčované místnosti kanálek, můžete na odtok nádoby nasunout vhodnou hadičku (jednu najdete v balení) a vodu tak vést do odpadu. V takovém případě doporučujeme alespoň jednou za týden nádobu na vodu vyčistit od případných nečistot.

## Údržba

- Ujistěte se, že je zařízení před údržbou vypnuté a odpojené z el. sítě.
- Pokud přístroj delší dobu nepoužíváte, odpojte jej z el. sítě a vyprázdněte a vyčistěte nádobu na vodu.
- Při čištění nesmí dovnitř do přístroje natéct nebo nakapat voda nebo jiná tekutina. Nikdy neponořujte přístroj do vody.
- Pro vyčištění nádoby na vodu nebo filtru nepoužívejte myčku na nádobí.
- Pro čištění přístroje nepoužívejte agresivní chemické látky, abrazivní, korozivní nebo hořlavé prostředky (bělidla, alkohol, ředidlo, benzín).
- Vnější kryt přístroje čistěte pomocí jemného navlhčeného hadříku.
- Vyjměte nádobu na vodu, otevřete ji a vyčistěte, použít můžete i proud čisté vody.
- Filtr se doporučuje čistit jednou za měsíc (nebo i častěji, pokud přístroj používáte v prašném prostředí nebo v prostředí, kde je víc chlupů). Vyjměte filtr a vyčistěte ho pomocí vysavače nebo čistou vodou. Poté filtr vysušte a až poté vložte zpět do přístroje. Pozor, při vysoušení filtr nevystavujte vysokým teplotám nebo přímému slunečnímu záření!

## Řešení problémů

Problém	Řešení
Zařízení nelze zapnout a nereaguje na stisk žádného tlačítka	<ul style="list-style-type: none"> <li>• Zkontrolujte napájecí kabel, zda je zapojen do el. zásuvky.</li> <li>• Prověřte, zda je el. zásuvka funkční.</li> </ul>
Ventilátor se točí i po vypnutí	<ul style="list-style-type: none"> <li>• Jde o normální funkci přístroje, ochranu proti přehřátí, viz kap. Provoz přístroje</li> </ul>
Přístroj přestal náhle pracovat	<ul style="list-style-type: none"> <li>• Zkontrolujte napájecí kabel, zdali je zapojen do el. zásuvky.</li> <li>• Prověřte, zda je el. zásuvka funkční.</li> <li>• Zkontrolujte, zda není přístroj příliš nakloněný.</li> <li>• Zkontrolujte, zda je v přístroji umístěná nádoba na</li> </ul>

	vodu. <ul style="list-style-type: none"> <li>• Prověřte, zda není nádoba na vodu plná.</li> <li>• Zkontrolujte, zda není vstup nebo výstup vzduchu něčím blokován.</li> </ul>
Slabý výkon	<ul style="list-style-type: none"> <li>• Zkontrolujte, zda není vstup nebo výstup vzduchu něčím blokován.</li> <li>• Zkontrolujte, jestli není v místnosti jiné zařízení zvyšující vlhkost.</li> </ul>
Výtok vody	<ul style="list-style-type: none"> <li>• Zkontrolujte, jestli není přístroj nakloněný.</li> <li>• Prověřte, zda nedošlo k výtoku při přemístění přístroje nebo manipulaci s nádobou.</li> <li>• Zkontrolujte, zda není plovák v nádobě poškozený.</li> </ul>
Blikající červená kontrolka vypnutí/zapnutí	<ul style="list-style-type: none"> <li>• Zkontrolujte, zda není přístroj nakloněný a případně ho narovnejte.</li> <li>• Pokud kontrolka stále bliká i pokud je přístroj rovně, kontaktujte prodejce nebo výrobce.</li> </ul>

## Technická specifikace

Napájení	220-240 V, 50/60 Hz
Příkon	200-370 W
Hlučnost	30/45 dB
Maximální výkon	3 l / 24 hod (při 30 °C a 80 % RV)
Objem nádoby na vodu	2 l
Provozní teplota	0–50 °C
Rozměry	254 x 157,5 x 394,7 mm
Hmotnost	3,7 kg

## Likvidace zařízení

Tento přístroj je označen ve shodě se směrnicí EU 2012 / 19 / CE o odpadních elektrických a elektronických zařízeních (WEEE). Uživatel je zavázán odevzdat zařízení na konci životnosti do označených sběrů elektrických a elektronických zařízení aby byla zajištěna likvidace v souladu s životním prostředím. Přeškrtnutý symbol popelnice připomíná Váš závazek, že zařízení bude likvidováno odděleně od ostatního odpadu. Zákazník by měl kontaktovat místní úřady nebo obchodníka pro informace o správném zpracování odpadu v souvislosti s jejich starými přístroji.



Tento výrobek je ve shodě se základními požadavky a dalšími příslušnými ustanoveními EMC směrnice 2014/30/EU. Přístroj byl schválen pro použití v zemích EU, proto je opatřen značkou CE. Veškerá potřebná dokumentace je k dispozici u dovozce zařízení.

Změny technických parametrů, vlastností, tiskové chyby v tomto návodu k použití vyhrazeny.

Adresa dovozce:  
 Bibetus s.r.o.  
 Loosova 262/1  
 Brno 638 00  
 Česká republika  
 E-mail: info@bibetus.cz